



Montering  
StyRa® Fönstermarkis F320, F420 & F450

# Tillbehör

2

## Varning!

- Se till att markisen fästes i ett tillräckligt säkert underlag.
- Varning för murket trä, söndervittrad puts eller tegel och tunna panelmaterial
- Montage i tegel, kontrollera att tegelväggen är fäst i stommen.
- Kontrollera att fönster kan öppnas efter att markisen är monterad.
- Motor och ev. styrutrustning skall installeras av behörig elektriker.

Vid frågor vänligen kontakta er återförsäljare.

# Tillbehör

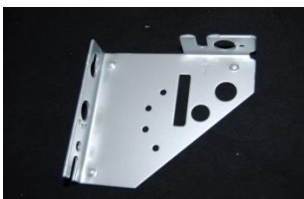
3

## Tillbehör

Alla komponenter är inte standard.  
Se prislista för mer info

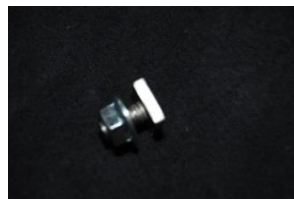
### Nischkonsol Höger 65 mm

Finns som 45, 65,  
100, 130 och  
185 mm



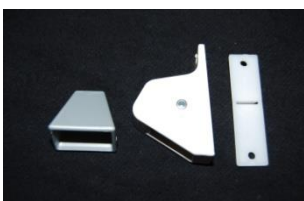
### Väggkonsol 10 mm

### Brytbeslag med hållare för förskjutbart reglage och T-skruv



### M6, T-spårskruv + flänsmutter

### Bandklocka, bandlås och täckbricka



### Brytbeslag

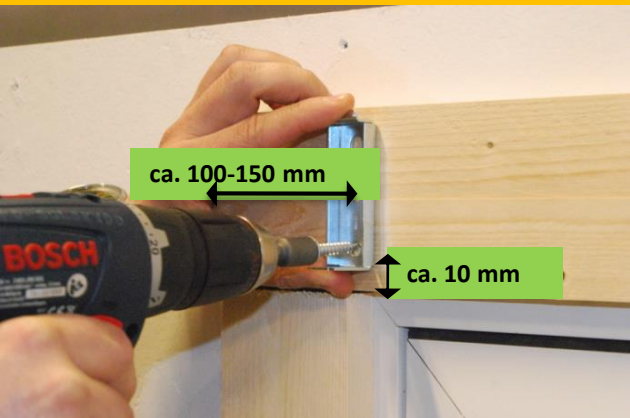
### Brytbeslag på fästplatta



Fallarmar finns i  
400,500, 600, 700,  
800, 900,1000 och  
1200 mm  
(F450 600-1400 mm)

Montera väggkonsolen ca 10 mm från underkant på överfodret. Samt ca 100-150 mm in på fodret. Skruva fast konsolen med lämplig monteringskruv.

1



Observera om det finns droppbleck ovanför fönstret. I vissa fall måste konsolen sättas med Distanser bakom för att få ut markisen utanför droppblecket.

Dra fram linan i armen med hjälp av en tång.  
(dra i den lilla piggen på kulan)  
Fäst kulan i ett av de 2 spänningslägena  
(översta läget är rekommenderat)

3



**Exempel:** Armens längd=700 mm.  
**F320:** 700 -85 mm(designfront) = 615 mm  
Armfastets övre kant ska sitta 615 mm från underkant konsol

Detta är ett rekommenderat mått. Du får då ett spel på ca, 5-10 mm mellan frontprofilen och kassetten  
Om markisen monteras på nischkonsoler djupare än 65mm kan armen monteras ca. 10-15mm högre upp.  
Om du är osäker, kan du alltid koppla loss fjädern på armen och prova dig fram till en lämplig höjd.

Montering med nischkonsol

2



Nischkonsoler finns för nischdjup:  
45, 65, 100, 130,185 mm samt ställbara konsoler i storlekarna 50-90, 90-130, 130-170 mm

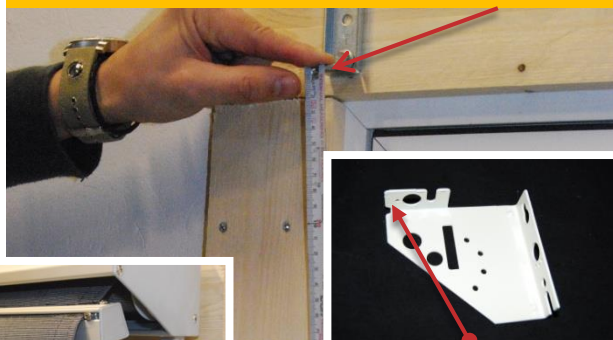
Mät in armens placering:

**F320:** Armens längd -100 mm  
(-85 mm, designfront)

**F420:** Armens längd - 125 mm  
(-110mm, designfront)

**F450:** Malla in armens placering

4



Mät från konsolens framkant vid nischkonsol

Designfront



STYRA®

Skruva fast armen med överkanten exakt på den markering du gjort i föregående moment. Skruva den övre skruven först. Lyft sedan armen så att du kommer åt att skruva fast den undre skruven.

5



Bryt försiktigt upp hörnet på plastgaveln och för in T-spårskruv i spåret. 1 st skruv/konsol. Tryck sedan tillbaka den uppbrutna plastfliken

6



Vid bandreglage: Använd "påsförslutaren" för att låsa markisen under montage.

7



Lyft markisen i konsolerna.  
Övre bakkant först. Centra därefter markisen över fönstret

8



Dra fast muttrarna i T-spårskruven så att markisen låses fast.

9



STYRA®

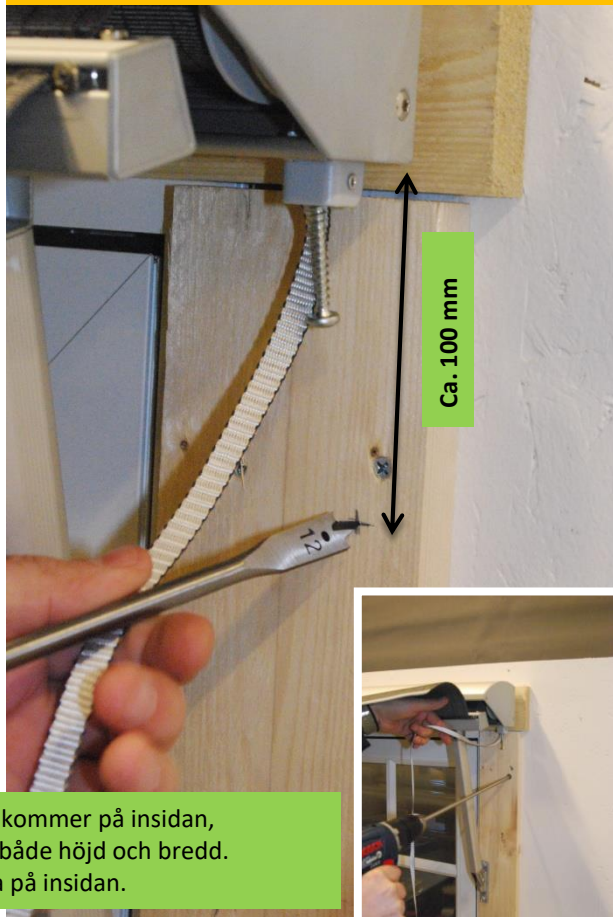
Haka i armen i frontprofilen och lås fast med skruven.

10



**Vid bandreglage:** Märk ut var bandgenomförningen ska vara och borra med 12 mm borrh. Borra gärna lite snett uppåt.

11



**Tips!** För att mäta ut var borrhålet kommer på insidan, mäter du från glaskant till märket både höjd och bredd. Samma mätning kan du sedan göra på insidan.

**Vid bandreglage:** Rätta ut markisbandet så att det inte är tvinnat. Tryck bandet genom brytrullen och använd baksidan på borret för att trycka bandet genom väggen

12



**Vid bandreglage:** Skruva fast brytrullen.

Sedan är det bara insidan kvar 😊

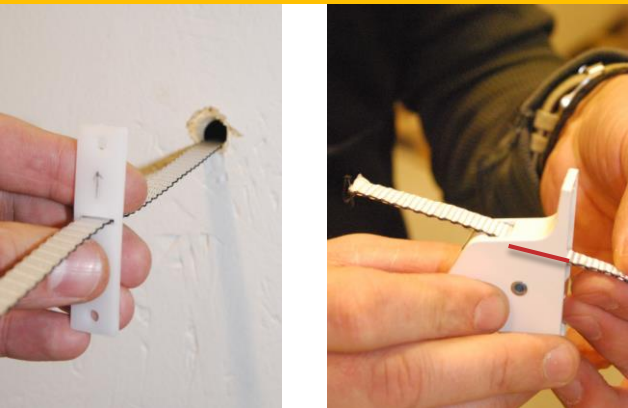
13



STYRA<sup>®</sup>  
ARITS

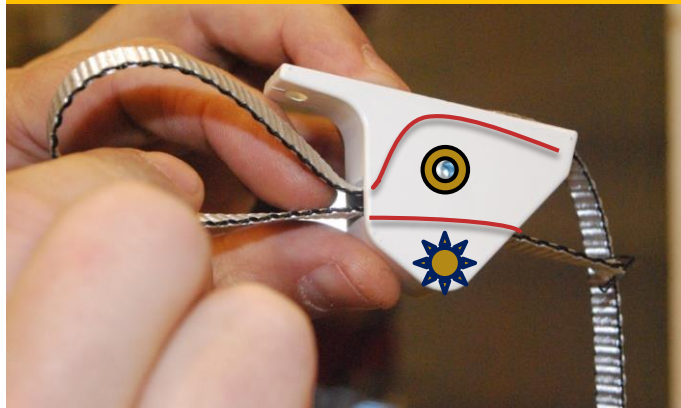
**Vid bandreglage:** Trä bandet genom täckbrickan. (pilen uppåt). Kontrollera att bandet inte är tvinnat genom väggen. För sedan bandet genom bandlåset som bilden visar

14



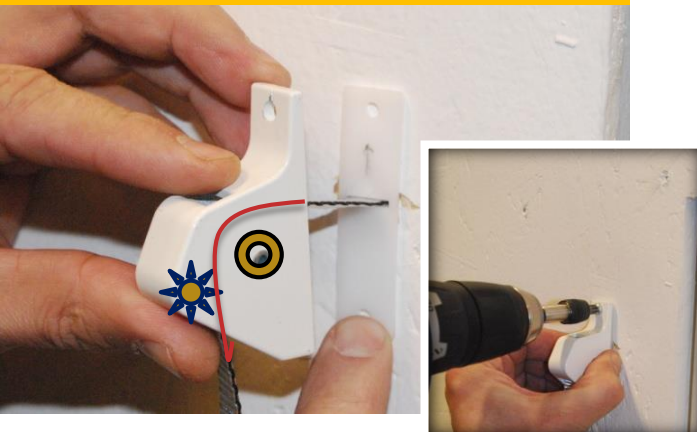
**Vid bandreglage:** Vrid bandlåset så att bandet kan träs mellan teflonhjulet och mässinghjulet.

15



**Vid bandreglage:** Dra bandlåset till täckbrickan och skruva fast bandlåset i väggen

16



**Vid bandreglage:** Ta bort påsförslutaren från dragbandet

17



**Vid bandreglage:**

**OBS! Markisen ska vara helt nerfäld!!**

Trä på bandklockan, gör en dubbelknut i midjehöjd och klipp av överflödigt band.

18



**Vid bandreglage:**

**Provdra markisen.**

Håll bandet när väggen och fäll ut markisen  
Dra ut bandet från väggen för att låsa markisen i valfritt läge

**Vid motor:**

Använd förslagsvis en testkabel som finns för respektive motorleverantör (även möjligt att koppla på ström direkt) och slutför inställningarna enl. separat anvisning.

**STYRA<sup>®</sup>**  
ARITS

# STYRYA®

Mer utförliga instruktioner får du från ditt inköpsställe.



Detta material är endast tänkt som vägledning med tips och råd.  
Tänk på att alltid använda rätt skruv, plugg och borrh till varje objekt. Tips om infästningar i olika material får du bäst från leverantörer av plugg och skruv.  
Lycka till...

## Skötselråd

### Allmänt

Se till att markisen ej är utfälld vid vindstyrkor över 8 m/s eller häftig nederbörd.  
Om möjligt undvik all form av öppen eld under eller i närheten av markisen.

### Markisväv

Borsta väven regelbundet med en hård torr borste för att undvika ingrodd smuts eller jordslag.  
Om möjligt undvik att rulla in väven om den är blöt, om det är nödvändigt rulla då ut den igen så snart vädret tillåter för torka.

### Fläckar

Fett och oljefläckar som exempelvis kan uppstå vid montagget kan tas bort med kemiskt ren bensin som ni hittar på apoteken. Använd en absorberande trasa eller svamp och gnid in mot fläckens centrum. Vid trasa bör ni vända den flera gånger under rengöringen.  
Vattenlösliga fläckar tas bort med absorberande trasa och ljummet vatten samt ev. Ett mildt handdiskmedel (Obs! Utan ammoniak)